

Tervetuloa Erityisjätteelle Kangasalle!

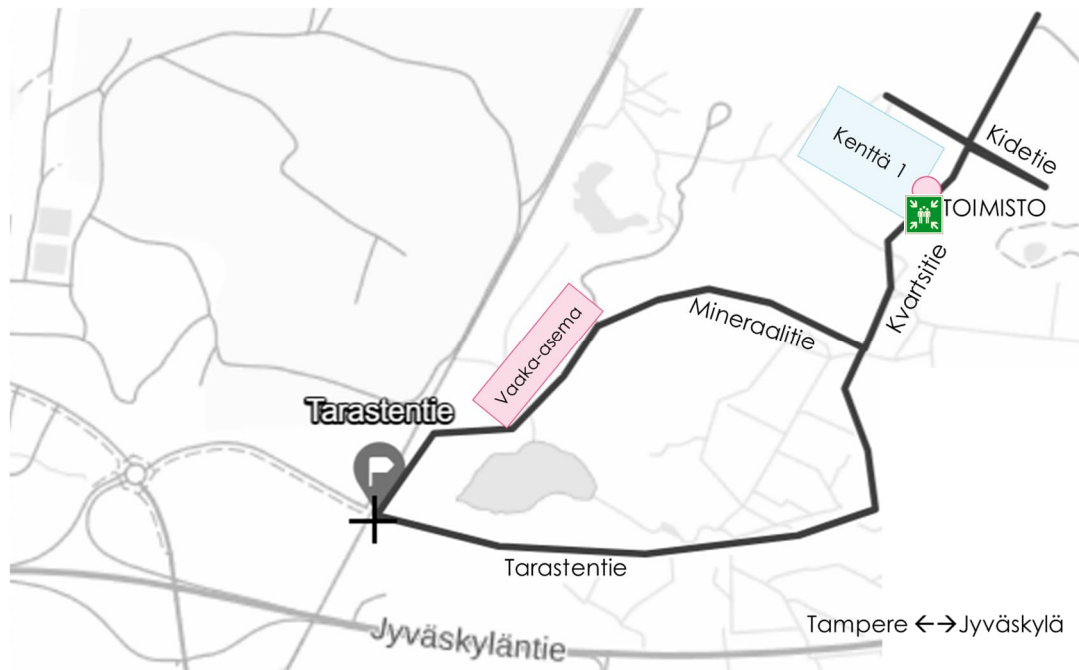
Tutustuthan tähän ohjeeseen huolellisesti ennen kuorman toimittamista Suomen Erityisjäte Oy:n toimipisteeseen Tarasten kiertotalousalueelle.

Yhteystiedot

Työnjohtaja Jukka Tamminen	puh. 040 595 0838
Liiketoimintapäällikkö Osmo Jyrävänköske	puh. 040 0964 174
Vaakaraportit ja siirtoasiakirjat	toimitukset.kangasala@erityisjate.fi
LA-kanava	AM 5

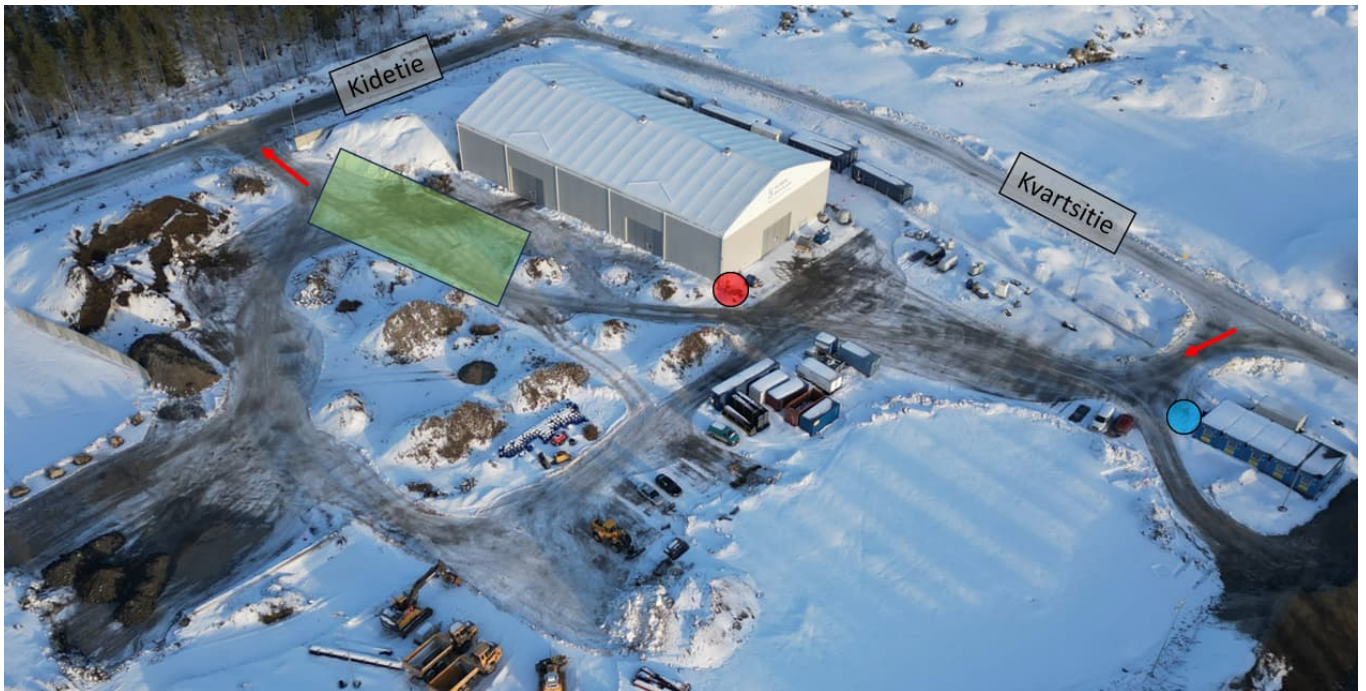
Saapuminen ja liikkuminen alueella




Suomen Erityisjäte Oy:n toimipiste sijaitsee Tarasten kiertotalousalueella osoitteessa Kidetie. Alla olevassa kartassa näkyy reitti Tarastentieltä vastaanottoalueelle.



Suurin sallittu ajonopeus alueella on 30 km/h. Pysäköinti on sallittu merkityllä alueella. Huomioi mahdolliset jalankulkijat (esim. näytteenottaja) alueella liikkuessasi.

Ajosuunta kentällä on Kvartsitien liittymästä sisään ja Kidetien portista ulos.
Lavojen vaihtaminen tulee suorittaa karttaan merkityllä alueella.



-  Toimisto, kokoontumispaikka ja ensiaputarvikkeet
-  Sammutin, öljynimeytystarvikkeet
-  Perävaunujen pysäköinti ja vaihtolavojen koukuttelu/kasetointi

Hätätilanteen kokoontumispaikka on työmaatoimiston lähellä Kvartsitien liittymässä.
Alkusammutuskalusto ja öljynimeytysainetta on VJ-hallin ulkopuolella.
Ensiaputarvikkeita on toimistossa.

Turvallisuushavainnot

Kaikki alueella liikkuvat ovat velvollisia ilmoittamaan vahingoista, vaaratilanteista ja muista turvallisuus- ja ympäristöhavainnoista Suomen Erityisjätteen henkilökunnalle.

Henkilösuojaimet

Alueella liikuttaessa on käytettävä huomioväristä vaatetusta, turvajalkineita sekä kypärää.



(VJ-hallissa)

VJ-hallissa hengityssuojain haihtuvia yhdisteitä tai pölyäviä materiaaleja käsiteltäessä.

Aukioloajat ja punnitus

Kangasalan käsittelylaitos on avoinna klo 8–16. Kuormia on mahdollista toimittaa aukioloaikojen puitteissa sopimuksen mukaan. Kuormien punnitus tapahtuu itsepalvelupunnituksena etukäteen lähetetyn linkin kautta. Jos punnituslinkki puuttuu tai ei toimi, ota yhteyttä työnjohtoon.

Tupakointi

Tupakointi käsittelyalueella on kielletty.

Materiaalin toimitus

Materiaalia toimitettaessa mukana on oltava jätteen siirtoasiakirja tai rahtikirja. Suomen Eri-tyisjäte mahdollistaa asiakkailleen sähköisen siirtoasiakirjapalvelun mScalesin toteuttamana. Palvelun käyttöönotosta sovitaan ennen jätteen toimittamista ja samalla annetaan ohjeet palvelun käyttöön. Muiden palveluntarjoajien sähköiset siirtoasiakirjat toimitetaan osoitteeseen toimitukset.kangasala@erityisjate.fi tai paperisena käsittelyalueen toimistoon.

Kuormasta ei saa valua, roiskua, pölyä, pudota tai sinkoutua mitään. Mikäli havaitset jotain näistä, ilmoitathan siitä alueen työntekijöille. Toimitettavat jätteet (esim. tuhkat) eivät saa aiheuttaa paloriskiä.

Kuorman on oltava peitettynä tai umpinaisessa kuljetusvälineessä. Kuorman peitteet on poistettava vasta punnituksen jälkeen henkilökunnan ohjeistamalla alueella. Lavojen päälle ei saa kiivetä auton päällä (putoamisvaara). Jos lavan päällä on tarvetta operoida, on lava laskettava maahan. Lavojen kiinnitysmekanismien tulee olla turvalliset sekä toimintavarmat. Huomioithan aina kuorman purun jälkeen, että lavat tulevat lukituksi.

1) Kuorman toimitus punnituskoodin kanssa

Avaa linkki lähellä vaaka-asemaa. Linkin kautta täytetään ajoneuvoa ja kuormaa koskevat tiedot. Tämän jälkeen ajetaan vaa'alle. Katso tarkemmat tiedot oppaan lopusta! Työnjohto näyttää purkupaikan, mihin massaa aletaan sijoittamaan, ellei etukäteen ole muuta sovittu.

2) Kuorman toimitus ilman punnituskoodia

Ota yhteys työnjohtoon ennen vaaka-asemaa, jotta kuorma voidaan punnita etänä. Kuorman purun yhteydessä sovitaan mahdollisen punnituskoodin käytöstä tai luontitarpeesta.

Huomioitavaa on, että eri massat voidaan ottaa erillisiin kasoihin, vaikka massan lähtöpaikka olisi sama. Epäröidessäsi, varmista aina kuorman purkupaikka työnjohtolta.

Hulevesien johtamiseksi käsittelykenttä kaataa voimakkaasti loppusijoitusalueen suuntaan. Kaltevuus tulee huomioida ja auto asemoida vaakasuoraan kuormia kipattaessa.

Poistuessasi tarkista, ettei ajoneuvon renkaissa, lokasuojissa ym. rakenteissa kulkeudu pilaantuneita materiaaleja alueen ulkopuolelle.

Kuorman vastaanotto punnituskoodilla

Vastaanottopaikkaan saapuessa kuljettajalla tulisi olla puhelimessaan tekstiviestillä tai sähköpostitse saatu punnituskoodi. Kuljettaja avaa linkin ennen ajamista vaa'alle.

- 1) Kuljettaja syöttää avautuneeseen ikkunaan auton rekisterinumeron sekä valitsee ajoneuvotyyppin (kuorma-auto eli nuppi, perävaunu tai yhdistelmä). Tämän jälkeen painetaan jatka.
 - Seuraavalla sivulla on määritelty tuote ja varastopaikka. Kentät tulisi olla valmiiksi täytetty. Jos tietoja puuttuu, ota yhteys työnjohtoon.
- 2) Tämän jälkeen kuljettaja siirtyy tekemään tulopunnituksen.
 - Punnituksen jälkeen on mahdollista syöttää lisätietoja kuten kuorman numero.
 - OK painamisen jälkeen (vihreät valot syttyvät) vaa'alta voi poistua purkamaan kuormaa. Punnitukseen käytetty verkkosivu kannattaa jättää auki.
- 3) Kun kuorma on purettu, kuljettaja ajaa uudelleen (punaisilla valoilla) vaa'alle ja tekee lähtöpunnituksen.
 - Lopuksi näkyviin tulee yhteenveto punnituksesta sekä mahdollisuus lisätä lisätietoja, mikäli ne punnituksen alussa unohtuivat.
 - OK painamisen jälkeen punnitus on valmis (vihreät valot syttyvät) ja auto voi poistua vaa'alta.

Punnitustosite on lähetetty tilauksessa määritettyihin sähköpostiosoitteisiin.

